



# INSPIRUJĄCE PROGRAMY FINANSOWANIA

Inspiracja do przemyśleń/dyskusji dla Sygnatariuszy Porozumienia



## NIE PRZEGAP ŻADNEJ OKAZJI FINANSOWANIA ...

1. ŚRODKI WŁASNE SAMORZĄDÓW
2. PARTNERSTWA PUBLICZNO-PRYWATNE
3. MOBILIZACJA ŚRODKÓW PARTNERÓW LOKALNYCH  
POPRAZ DOTACJE GMINNE I REGIONALNE
4. ŚRODKI I PROGRAMY KRAJOWE
5. ŚRODKI I PROGRAMY EUROPEJSKIE

6

10

14

20

21

Publikacja kierowana przez Biuro Porozumienia Między Burmistrzami

Projekt graficzny: Diane Morel / [www.dianemorel.com](http://www.dianemorel.com)

Zdjęcia na stronie tytułowej i tylnej: © Shutterstock

Druk Imprimerie Simon, Besançon (Francja)

Biuro Porozumienia Między Burmistrzami jest wspierane przez program Inteligentna Energia - Program Europejski i wdrażane przez konsorcjum sieci lokalnych i regionalnych prowadzone przez Miasta Energii (Energy Cities) składające się z CEMR, Climate Alliance, EUROCITIES i Fedarene. Komisja Europejska ani żadna osoba działająca w jej imieniu nie odpowiada za potencjalne wykorzystanie informacji zawartych w niniejszej publikacji lub za błąd, jaki mógł pozostać w tekstach bez względu na staranność zachowywaną w trakcie ich przygotowania.

## ... W CELU FINANSOWANIA RÓŻNYCH DZIAŁAŃ UJĘTYCH W PLANIE DZIAŁANIA NA RZECZ ZRÓWNOWAŻONEJ ENERGII:

Budynki, Urządzenia / Obiekty, Branże

Transport

Energetyka na szczeblu lokalnym

Ciepłownictwo/Chłodnictwo lokalne, Energociepłownictwo

Zagospodarowanie terenu

Przetargi na produkty i usługi

Współpraca z mieszkańcami i interesariuszami

Inne sektory

*Możliwości finansowania przedstawione na kolejnych stronach cechuje silny potencjał replikacyjny i mogą stanowić doskonałe źródło inspiracji dla sygnatariuszy porozumienia szukającym innowacyjnych sposobów finansowania Planów Działania w Zakresie Zrównoważonej Energii.*

## WSTĘP

**Sygnatariusze porozumienia**, zobowiązali się do osiągnięcia oraz przekroczenia przyjętego przez UE celu obniżenia emisji CO<sub>2</sub> o 20% do roku 2020, nie ustają w poszukiwaniach źródeł finansowania, mających kluczowe znaczenie w opracowywaniu Planów Działania w Zakresie Zrównoważonej Energii oraz **finansowania ujętych w nich działań**.

W współpracy z lokalnymi partnerami, bankami, firmami prywatnymi oraz społeczeństwem obywatelskim, **tworzą innowacyjne programy finansowe**, które stanowią decydujący punkt wyjścia dla przewidywanych inwestycji. Takie pionierskie koncepcje i metody zwiększają skuteczność administrowania finansami publicznymi oraz zapewniają istotny efekt dźwigni.

**Komisja Europejska**, ze swojej strony, adaptuje i opracowuje konkretne narzędzia i programy finansowe (np. Fundusze Strukturalne i Spójności, ELENA, JESSICA, Smart Cities, itp.) finansowane z budżetu unijnego celem wspierania władz lokalnych w realizacji ich zobowiązań oraz kierunkowania polityki energetycznej i klimatycznej Unii Europejskiej na poziom lokalny.

**Państwa członkowskie UE** decydują samodzielnie w jakim zakresie przyznają pierwszeństwo i kompetencje swoim władzom lokalnym, aby wspierać rozwiązania w zakresie zrównoważonej energii na szczeblu lokalnym. Wsparcie krajowe przybiera różne formy w poszczególnych krajach. Niemniej jednak kwestie takie jak wydajność energetyczna lub energia odnawialna rzadko zajmują wysokie pozycje w programie politycznym. Brak priorytetów energetycznych jest odzwierciedlony w przydziale Funduszy Strukturalnego i Spójności, zarządzanych na szczeblu krajowym i regionalnym.

Prowadzone są negocjacje w celu określenia przyszłego **budżetu UE** na okres 2014-2020. Zapominać należy pamiętać, że posiadający wartość ok. 130 mld EURO rocznie, stanowi zaledwie 1,13 % PKB 27 Państw Członkowskich UE. W związku z tym **efektywne i nowatorskie zarządzania lokalnymi finansami publicznymi** wraz z mobilizacją finansowania z partnerstw prywatno-publicznych oraz z budżetów krajowych i regionalnych okaże się jeszcze bardziej kluczowe dla realizacji celów Porozumienia.

Uzupełniane przez finansowanie ze strony UE, jednoznacznie przydzielone na potrzeby działań związanych z energią zrównoważoną na szczeblu lokalnym, takie środki lokalne, regionalne i krajowe tworzą **solidną podstawę finansową**, niezbędną w procesie przyspieszania przejścia do miast ograniczających zużycie energii tworząc lokalne miejsca pracy oraz zapewniając wszystkim wysoki standard życia.

«Czyny przemawiają głośniejsz niż słowa». Z takim przesłaniem w niniejszej publikacji przedstawiamy czytelnikowi kolekcję konkretnych, możliwych do powielenia programów finansowania wdrożonych przez sygnatariuszy Porozumienia, zamiast „pełnej wersji” opisu krajobrazu finansowego UE.

Liczymy, że zainspiruje to samorządy i regiony w kwestiach «oczekujących» planów inwestycyjnych, aby w oparciu o te przykłady mogły tworzyć i rozpoczynać wdrażanie swoich projektów.

Podobnie wysiłki są ukierunkowane na **zachęcanie instytucji publicznych** wszystkich szczebli do tworzenia lub wspierania programów, które już się sprawdziły; zapewnianie dalszych bodźców do niesienia pomocy merytorycznej oraz podejmowania nowatorskiej inżynierii finansowej.

## ŚRODKI WŁASNE SAMORZĄDÓW

Coraz więcej władz samorządowych i regionalnych przeznacza **stałe linie budżetowe** lub **przychody z określonych podatków lokalnych** na finansowanie sposobów oszczędzania energii. Fundusz węglowy w Hanowerze, fundusz odnawialny w Sztutgarcie, opłata za wjazd do centrum Londynu i inne nowatorskie sposoby stanowią dowód mobilizacji środków własnych miast do tego konkretnego celu. Przy założeniu, że istnieje silne zaangażowanie polityczne, są to najłatwiej **dostępne i odnawialne środki finansowe** dostępne na szczeblu lokalnym.

### HANOWER (NIEMCY): Fundusz "Proklima - Enecity Fund"

#### CEL

Utworzenie specjalnego funduszu na potrzeby finansowania ochrony klimatu umożliwiającego wyjście poza minimalne wymogi prawne i przyjętą praktykę.

#### PROJEKT W PIGUŁCE

Corocznie udostępniany jest fundusz wynoszący **około 5 milionów EURO** przeznaczony na wspieranie środków ochrony klimatu w domach prywatnych, firmach oraz instytucjach publicznych. Partnerzy lokalni mają następujący wkład w fundusz:

→ Stadtwerke Hannover AG – przedsiębiorstwo usług komunalnych (ok. 77 % środków funduszu): przychody ze sprzedaży gazu mieszkańcom oraz część zysków wypracowanych przez Stadtwerke.

→ Miasto Hanower (ok. 20 % środków funduszu): 3,25 % zysków Stadtwerke przekazuje się państwowemu holdingowi odpowiedzialnemu za dostawy energii i transport (VV GmbH).

→ Miasta Hemmingen, Laatzen, Langenhagen, Ronnenberg i Seelze (ok. 3 % środków funduszu): 2,5 % opłat koncesyjnych za dostawy prądu i/lub gazu.

#### WYNIKI

→ Środki zatwierdzone w latach 1998-2010: to ponad 45 milionów EURO.

→ Polityka finansowania Proklima ma charakter przyszłościowy i zachęca do nowatorskiego podejścia.

+ Więcej informacji (DE): [www.proklima-hannover.de](http://www.proklima-hannover.de)

### LONDYN (WIELKA BRYTANIA): Opłaty za wjazd do centrum miasta

#### CEL

Ograniczenie natężenia ruchu ulicznego i tłoku w Londynie poprzez nałożenie opłat z tytułu użytkowania dróg.

#### PROJEKT W PIGUŁCE

→ Dzienna opłata dla wszelkich pojazdów poruszających się w strefie w godzinach 7:00 - 18:00 (od poniedziałku do piątku) wynosi 10 GBP (12 GBP jeśli płatność dokonana zostanie do północy kolejnego dnia po naliczeniu opłaty).

→ Z tytułu niedokonania opłaty nakładana jest kara pieniężna w wysokości 120 GBP (obniżana do 60 GBP jeśli płatność zostanie uiszczona w ciągu 14 dni) (wzrastająca do 180 GBP jeśli płatność nie zostanie dokonana w ciągu 28 dni).

→ Z mocy prawa wszelkie przychody netto uzyskane z tytułu tej opłaty (158,1 miliona GBP w roku obrachunkowym 2009-10) muszą zostać zainwestowane w poprawę transportu w Londynie.

→ Ostatnio do programu wprowadzono szereg udoskonaleń: zautomatyzowany system płatności, nowy „Rabat za bardziej ekologiczny pojazd (Greener Vehicle Discount) dla samochodów z „EURO 5», które emitują nie więcej niż 100g/km CO<sub>2</sub> oraz 100 % rabatu dla pojazdów z napędem elektrycznym.

#### WYNIKI

→ Jeden z największych programów tego rodzaju na świecie - pomógł obniżyć natężenie ruchu ulicznego, umożliwił zapewnienie lepszych usług transportowych oraz zwiększenie bezpieczeństwa na drogach.

→ Porównując wyniki badań przeprowadzonych w ostatnich miesiącach 2008 roku oraz w roku 2009 z wcześniejszymi badaniami z analogicznych miesięcy można było dostrzec nieznaczny spadek natężenia ruchu.

#### + Więcej informacji (EN):

[www.tfl.gov.uk/roadusers/congestioncharging/default.aspx](http://www.tfl.gov.uk/roadusers/congestioncharging/default.aspx)



## SZTUTGART (NIEMCY): „Intracting” – wewnętrzne zamówienia miejskie

### CEL

Utworzenie systemu finansowania wdrożeń krótkoterminowych środków ochrony energii efektywnych pod względem kosztów.

### PROJEKT W PIGUŁCE

→ **Wydział Ochrony Środowiska** [miasta] Sztuttgart w ścisłej współpracy z Wydziałem Finansowym opracował metodę «**zamówień wewnętrznych**» finansowania projektów oszczędzania energii.

→ Metoda opiera się na koncepcji umowy o poprawę efektywności energetycznej, ale działa wyłącznie w granicach administracji miejskiej. **Wydział Ochrony Środowiska** przyznaje celową, nieoprocentowaną pożyczkę **wydziałowi - gospodarza lub przedsiębiorstw miejskich**.

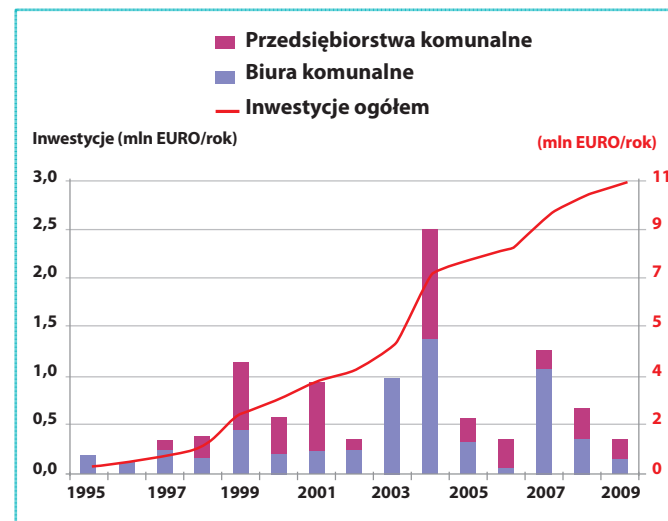
→ **Wysokość pożyczki** - podobnie jak w przypadku zamówień konwencjonalnych zależy od stosowanych środków oszczędzania energii i potencjału oszczędności kosztów.

→ Kwota kosztów zaoszczędzonych przy pomocy tych środków jest przekazywana na specjalną linię budżetową - **fundusz odnawialny** - do czasu zwrotu kosztów inwestycji.

### WYNIKI

- Wartość funduszu: 8,8 milionów EURO
- 273 przyznanych zamówień
- Średni czas spłaty: 7,2 lata
- «Intracting» stało się wzorem dla wielu samorządów lokalnych w Niemczech i Austrii.

➕ **Więcej informacji (DE, EN, FR, HU, PL, SK):**  
[www.energy-cities.eu/db/stuttgart\\_136\\_en.pdf](http://www.energy-cities.eu/db/stuttgart_136_en.pdf)



### KORZYŚCI

- Brak dodatkowych, kosztów związanych z ryzykiem. Od zainwestowanego kapitału nie są naliczane odsetki.
- Znaczące zmniejszenie kosztów operacyjnych i administracyjnych związanych z prowadzeniem zamówień.
- Szansa sfinansowania niewielkich projektów, które nie byłyby atrakcyjne dla wykonawców zewnętrznych. Możliwość częściowego finansowania projektów.
- Maksymalnie skrócony okres przygotowania: działania w zakresie oszczędności energii mogą być wdrażane w krótszym czasie.

## DIJON & BREST (FRANCJA): Wspólne zamówienie publiczne

### CEL

Obniżenie kosztów inwestycyjnych poprzez wspólne zamówienie publiczne tramwajów.

### PROJEKT W PIGUŁCE

Zbiorcze zamówienie 52 tramwajów za kwotę **106 milionów EURO** umożliwiło zrationalizowanie inwestycji oraz łączne traktowanie potrzeb.



### WYNIKI

- Oszczędności finansowe: **24 %**
- Brest: 14,3 km linii tramwajowych, **20 tramwajów**
- Dijon: 18,9 km linii tramwajowych, **32 tramwaje**

### KORZYŚCI

- Znacząca poprawa siły negocjacyjnej miejscowości poprzez zastosowanie efektu skali.
- Wspólne i zmniejszone zamówienia publiczne.

➕ **Więcej informacji (EN):**

[www.energy-cities.eu/db/Brest\\_tramway\\_2009\\_en.pdf](http://www.energy-cities.eu/db/Brest_tramway_2009_en.pdf)



## REGION PARDUBICE (REPUBLIKA CZESKA): Umowy na poprawę efektywności energetycznej

### CEL

Obniżenie zużycia energii w 51 budynkach użyteczności publicznej - szkołach, szpitalach, ośrodkach opieki społecznej i zdrowotnej.

### PROJEKT W PIGUŁCE

#### Kryteria wyboru w regionie Pardubice:

- Przebudowa systemów ogrzewania
- Poprawa komfortu cieplnego w budynkach użyteczności publicznej
- Brak inwestycji z własnych środków finansowych regionu
- Długoterminowa gospodarka energetyczna

#### Umowa:

- 13 lat: 1 rok - instalacja (w roku 2007 w 3 fazach) i 12 lat zwrotu inwestycji
- Koszty inwestycji: 5,4 milionów EURO
- Gwarantowane oszczędności w skali roku (koszty operacyjne): 714 000 EURO
- Zrealizowane usługi: propozycja koncepcji oraz projektu, finansowanie, dostawa i wdrożenie, szkolenie dla użytkowników budynku, gospodarka energetyczna i gwarancja

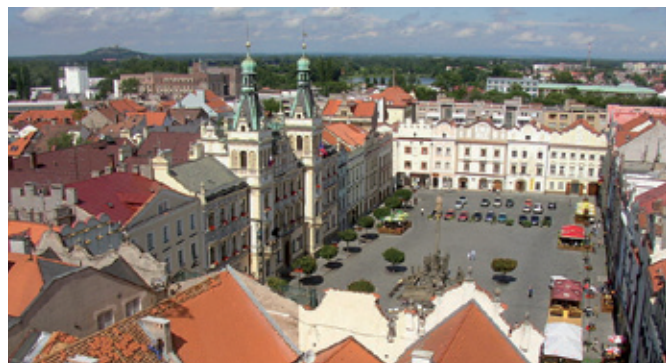


Foto: Wikimedia Commons

### WYNIKI

- Oszczędności energii: 24 %
- Ograniczenie emisji CO<sub>2</sub>: 23 %
- Ograniczenie kosztów operacyjnych : 755 000 EURO
- Oszczędności „dodatkowe» - po odliczeniu marży spółki - przypisanej do klienta

#### + Więcej informacji (CS):

[www.enviros.cz/epc/energy-performance-contracting.html](http://www.enviros.cz/epc/energy-performance-contracting.html)

## NA CZYM POLEGA UMOWA O POPRAWĘ EFEKTYWNOŚCI ENERGETYCZNEJ?

Umowa o poprawę efektywności energetycznej [Energy Performance Contracting (EPC)] to rodzaj długoterminowej umowy, w której klient korzysta z nowych lub zmodernizowanych urządzeń energetycznych, a wynagrodzenie Zakładu Energetycznego [ Energy Service Company (ESCO)] jest bezpośrednio związane z poziomem oszczędności wynikających ze zmniejszonego zużycia energii. Koszt inwestycji spłacany jest z oszczędności, a w przypadku, gdy Zakład Energetyczny (ESCO) nie zdoła tego osiągnąć, musi pokryć różnicę pomiędzy kosztami rzeczywistymi i gwarantowanymi.

+ Więcej informacji (EN): [www.eu-esco.org/index.php?id=21](http://www.eu-esco.org/index.php?id=21)

## BERLIN (NIEMCY): Wywarzenie energii słonecznej dzięki finansowaniu zewnętrznemu

### CEL

Wynajem dachów budynków komunalnych inwestorom prywatnym oraz zwiększanie lokalnej produkcji energii odnawialnej w mieście.

### PROJEKT W PIGUŁCE

- W roku 2002 uruchomiono projekt „Solardachbörse» - **Wymiana Dachów Słonecznych** mający zachęcać do budowy elektrowni słonecznych przez inwestorów prywatnych.
- Do roku 2009 miasto **wynajęło 5 000 dachów** (szkół, budynków administracji, kompleksów sportowych) 25 inwestorom.
- Dzięki wykorzystaniu programu **finansowania zewnętrznego, miasto mogło przenieść koszt** technologii [wytwarzania energii] słonecznej oraz wiedzy technicznej w tym zakresie na **inwestorów prywatnych**. Od stycznia 2004 roku Niemcy podniosły taryfy gwarantowane dla energii odnawialnych. Dzięki temu prąd elektryczny wytwarzany przez elektrownie słoneczne

stał się opłacalny ekonomicznie, co doprowadziło do wzrostu zainteresowania inwestorów prywatnych.

- **Opłata z tytułu wynajmu wynosi 3 - 7 %** całkowitego przychodu z **taryfy gwarantowanej** uzyskiwanego z produkcji energii słonecznej.

### WYNIKI

- Do roku 2009 powstały 64 instalacje o łącznej wydajności 4 MWp, zlokalizowane w 10 okręgach.
- Projekt jest samofinansujący - w całości polega na inwestorach prywatnych (w tym mieszkańcach) korzystających z taryf gwarantowanych.
- Korzyść netto dla gminy - po odliczeniu opłat za wynajem dachów.

#### + Więcej informacji (DE):

[www.berlin.de/sen/umwelt/klimaschutz/solardachboerse/#](http://www.berlin.de/sen/umwelt/klimaschutz/solardachboerse/#)

## NA CZYM POLEGA TARYFA GWARANTOWANA?

Taryfa gwarantowana [feed-in tariff (FIT)] jest instrumentem polityki obligującym zakłady energetyczne lub „media» odpowiedzialne za eksploatację sieci krajowej do zakupu energii elektrycznej ze źródeł energii odnawialnej za ustaloną z góry cenę, wystarczająco atrakcyjną, aby stymulować nowe inwestycje w sektorze energii odnawialnej. To z kolei zapewnia producentom energii elektrycznej z określonych źródeł energii odnawialnej, takich jak energia słoneczna, wiatru i innych, gwarantowany rynek i atrakcyjny zwrot z inwestycji w zakresie wytwarzanej przez nich energii. Do aspektów taryfy gwarantowanej należy dostęp do sieci, długoterminowe umowy zakupu energii oraz ustaloną cenę za kilowatogodzinę (kWh).

## DELFT (HOLANDIA): Współpraca z miejscowym zakładem energetycznym

### CEL

Osiągnięcie ambitnych celów klimatycznych poprzez utworzenie nowej miejscowej okręgowej sieci grzewczej.

### PROJEKT W PIGUŁCE

- **Okręgowe Przedsiębiorstwo Grzewcze - Eneco Delft Ltd** jest nową spółką celową, która wybudowała, prowadzi i obsługuje nową okręgową sieć grzewczą, zapoczątkowaną przez Gminę Delft.
- Spółka ta dostarcza ogrzewanie i ciepłą wodę w wodociągach do ok. 20 000 gospodarstw domowych. Ciepło wytwarzane jest przy pomocy **kogeneracji** i wykorzystania przemysłowej **resztkowej energii cieplnej** o niskiej temperaturze.
- **Zakład Energetyczny Eneco New Energy** jest spółką macierzystą Okręgowego Zakładu Grzewczego i **97 % udziałów**. Eneco zbuduje i zapewni obsługę sieci.
- **W gronie udziałowców posiadających 3% udziałów/akcji uprzywilejowanych znajdują się:** Gmina Delft, Gmina Midden Delfland, Eneco i trzy stowarzyszenia budynków mieszkaniowych.

### WYNIKI

- Koszty inwestycyjne: około 120 milionów EURO (produkcja oraz dystrybucja).
- Przewidywana redukcja emisji CO<sub>2</sub> w porównaniu do poziomów z roku 2008: min. 18 500 ton.
- Zwrot z inwestycji dla Okręgowego Przedsiębiorstwa Grzewczego: min. 7,4 % w tym środki podatkowe oraz dotacja krajowa na stację pomp resztkowej energii cieplnej.

Projekt został wdrożony w ramach projektu europejskiego SESAC i jest współfinansowany przez **program CONCERTO**.

➤ **Więcej informacji (EN):** [www.concerto-sesac.eu](http://www.concerto-sesac.eu)



Photo: Municipality of Delft

## MOBILIZACJE ŚRODKÓW PARTNERÓW LOKALNYCH POPRZEZ DOTACJE GMINNE I REGIONALNE

Sygnatariusze Porozumienia między Burmistrzami dobrowolnie zobowiązali się do obniżenia poziomów emisji CO<sub>2</sub> na swoich **terytoriach**, zwracając się zarówno do sektora państwowego jak i prywatnego. **Motywowanie oraz aktywne zaangażowanie interesariuszy i mieszkańców lokalnych ma zatem kluczowe znaczenie dla osiągnięcia celów Porozumienia.** Działacze lokalni posiadają swoje własne wizje i strategię. Każdego dnia podejmują decyzje i dokonują inwestycji. Gospodarstwa domowe inwestują w izolacje budynków lub zakup pojazdów; firmy prywatne inwestują w budynki, urzędzenia lub procesy... Najważniejsze znaczenie ma w **ukierunkowanie tych działań tak, aby przyczyniały się one do realizacji celów lokalnych Porozumienia.** Samorządy i regiony zajmują silną i wyjątkową pozycję zapewniającą wpływ na zmianę zachowań oraz znaczną mobilizację zasobów ludzkich i finansowych poprzez różne środki pomocowe takie jak dotacje.

### COMMUNAUTÉ URBAINE DE DUNKERQUE (FRANCJA): Dotacje gminne zachęcające mieszkańców do inwestycji

#### CEL

Modernizacja energetyczna budynków mieszkalnych oraz wzrost wykorzystania energii odnawialnej.



#### PROJEKT W PIGUŁCE

- Miasto, we współpracy z największym dostawcą energii elektrycznej „Electricité de France”, którego wkład ogółem wyniósł 46 516 EURO, utworzyło **specjalny fundusz w wysokości 1,1 miliona EURO** na okres 2006-2009. Budżet przewidywany na okres **2010-2014: 2,5 miliona EURO.**
- Gmina udziela **dotacji bezpośrednich dla gospodarstw domowych na:** izolacje dachów (10-12 EURO / m<sup>2</sup>), izolacje ścian (6-8 EURO/ m<sup>2</sup>), skojarzony słoneczny system grzewczy (1400 EURO), indywidualny system grzania wody energią słoneczną (400 EURO) oraz indywidualny kocioł kondensacyjny (350-1 000 EURO).
- Kwota przyznawana na gospodarstwo domowe jest uzależniona od **przychodów.**

1

**Gmina prowadzi termografię lotniczą wszystkich budynków w gminie:** wyniki publikowane są na stronie gminy.

2

**Gmina oferuje bezpłatny «zielony numer» (linię telefoniczną)** dla gospodarstw domowych, które chcą skonsultować wyniki termografii dotyczące efektywności energetycznej swojego domu.

3

**Bezpłatne usługi konsultacyjne świadczone na rzecz wszystkich gospodarstw domowych w zakresie:**

- środków oszczędzania energii odpowiednich dla danego domu
- informacji na temat sposobu ubiegania się o dotację gminną

4

**Gmina publikuje listę licencjonowanych firm**

Oferujących usługi w zakresie efektywności energetycznej gospodarstw domowych.

#### WYNIKI

- **1 541 osób** spotkało się z konsultantami ds. energii
- **1 063 przyjętych zgłoszeń** (296 na wykonanie izolacji, 23 na panele słoneczne, 703 na indywidualne kotły kondensacyjne)
- **372 udzielone dotacje finansowe** (77 na wykonanie izolacji, 8 na panele słoneczne, 280 na kotły kondensacyjne)
- Zatrudniono **dwóch kierowników ds. energii** i jednego koordynatora projektu

#### Więcej informacji (FR):

[www.communaute-urbaine-dunkerque.fr/fr/les-competences/energie/index.html](http://www.communaute-urbaine-dunkerque.fr/fr/les-competences/energie/index.html)



Photo: Communauté Urbaine de Dunkerque



## PROWINACJA LIMBURGIA (BELGIA): Zapewnienie gminom pomocy merytorycznej i finansowej

### CEL

Angażowanie samorządów w Porozumienie między Burmistrzami oraz dążenie do osiągnięcia neutralnego wpływu na klimat do roku 2020.

### PROJEKT W PIGUŁCE

#### Angażowanie kluczowych partnerów lokalnych:

- **Dubolimburg:** Ośrodek wsparcia na rzecz energooszczędnych budynków; zatrudnienie dwóch etatowych specjalistów zapewniających wsparcie merytoryczne w zakresie tworzenia miejscowych planów działania. Finansuje to Limburg Sterk Merk – dotacja celowa dla inicjatyw w Limburgii.
- **Infrac:** Operator sieci dystrybucyjnej; zapewnia wsparcie finansowe umów z Zakładami Energetycznymi, bezpłatne audyty energetyczne budynków komunalnych, dotacje do inwestycji na rzecz oszczędzania energii w budynkach mieszkalnych (2 - 4 EURO/m<sup>2</sup> izolacji termicznej), system monitoringu zużycia energii w budynkach. W ramach projektu Come2CoM specjalistów współfinansuje program «Intelligent Energy Europe».
- **BBL:** Flamandzka organizacja patronacka reprezentująca ok. 140 miejscowych ruchów ekologicznych we Flandrii; promuje Porozumienia, organizowanie kampanii uświadamiających z interesariuszami oraz zapewnia wsparcie merytoryczne

- **Prowincja:** dotuje niewielkie zrównoważone projekty (50 000 EURO rocznie) i bada możliwości stworzenia «funduszu klimatycznego» na potrzeby większych projektów związanych z energią odnawialną.

### WYNIKI

- W roku 2011 wszystkie gminy składają się do przyjęcia politycznego zobowiązania do przyjęcia polityki klimatycznej

➤ **Więcej informacji (NL,EN):** [www.limburg.be/gemeentenmina](http://www.limburg.be/gemeentenmina)



## REGION PICARDIE (FRANCJA): Dotacje regionalne mają formę „nieoprocentowanych kredytów bankowych”

### CEL

- Udostępnienie nieoprocentowanych kredytów **25 000 gospodarstw domowych** w okresie pięciu lat (począwszy od roku 2006) i uzyskanie **oszczędności energii opiewających w sumie na 20 milionów EURO**.
- **Reaktywowanie rynku izolacji w Picardie** poprzez wygenerowanie pracy dla rzemieślników i firm budowlanych **o wartości 100 milionów EURO, co przekłada się na 1 500 miejsc pracy w okresie pięciu lat**.
- **Zaangażowanie sektora bankowego i finansowego** w finansowanie inwestycji zwiększających wydajność energetyczną

### PROJEKT W PIGUŁCE

- **Partnerzy:** region Picardie, GDF Suez, Solfea Bank, EDF, Domo-finace i Crédit Agricole.
- Do **10 000 EURO** na gospodarstwo domowe przyznawane na termoizolację, pożyczki nie są uzależnione od wysokości przychodu i z okresem spłaty **do siedmiu lat**.
- Do 15 000 EURO jest przyznawane na termiczne technologie odnawialne (pompy ciepła, drewno, panele słoneczne) z okresem spłaty do dziesięciu lat.

- Osoba prywatna **składa wnioszek kredytowy do banku** zatwierdzony przez specjalistę budowlanego, który wykona pracę. Bank udziela odpowiedzi w ciągu 48 godzin.
- **Bank płaci bezpośrednio specjalistcie budowlanemu** po zakończeniu prac oraz po otrzymaniu świadectwa pracy podpisanego przez klienta i przez firmę.
- Osoba prywatna **nie płaci odsetek bankowi**. Odsetki spona Region Picardie.

### WYNIKI

- Ponad **10 000 zgłoszeń obsłużonych** w ciągu 3 lat.
- W latach 2006-2008 sfinansowano termoizolację **2 250** obiektów (około 8 000 EURO na obiekt).
- W roku 2009 współfinansowano **8 000** prac związanych z izolacją i technologiami odnawialnymi (10 milionów EURO współfinansowania regionalnego).
- Wartość wygenerowanych prac budowlanych - **100 milionów EURO z efektem dźwigni na poziomie 10**.

➤ **Więcej informacji (FR):**

[www.cr-picardie.fr/IMG/pdf/picardie\\_isolation\\_web.pdf](http://www.cr-picardie.fr/IMG/pdf/picardie_isolation_web.pdf)

## LOZANNA (SZWAJCARIA): Program Wymiany Słonecznej

### CEL

Umożliwienie mieszkańcom zakupu ekologicznej energii elektrycznej i wkład w finansowanie elektrowni słonecznych.

### PROJEKT W PIGUŁCE

→ **Badania marketingowe** nad opłatami ekologicznymi przeprowadził w roku 1999 Urząd Miasta Lozanna.

→ **Użytkownicy** energii elektrycznej **byli gotowi płacić wyższą cenę** za kWh energii z odnawialnych źródeł energii.

Cenę ustalono na 0,90 CHF (0,57 EURO)/ kWh, co odpowiada kosztom instalacji słonecznej w oparciu o spłatę inwestycji w równych ratach wyliczonych na 20-letnim okresie eksploatacji.

→ **Producenci odnawialnej energii elektrycznej finansują, projektują oraz instalują instalacje słoneczne** w budynkach prywatnych.

→ **Przedsiębiorstwo Usług Komunalnych w Lozannie negocjuje umowy z producentami** na zakup całości wyprodukowanej energii słonecznej przez 20 lat, również za cenę 0,90 CHF (0,57 €) za kWh.

### WYNIKI

→ **3 000 klientów** reprezentujących około 4 % klientów zakładów energetycznych skorzystało z abonamentu na łączną ilość 257 900 kWh wytwarzaną przez elektrownie słoneczne w latach 2001-2010.

→ **W styczniu 2011 roku** Program Wymiany Słonecznej został przekształcony w «Nativa Plus» – produkt certyfikowany przez WWF. Obecnie przedsiębiorstwo dostarcza wszystkim klientom automatycznie **100 % energii odnawialnej**, a stawki nie wzrosły od roku 2010.

➕ **Więcej informacji (FR):** [www.lausanne.ch/view.asp?DocId=34459](http://www.lausanne.ch/view.asp?DocId=34459)



© Shutterstock

## BIELSKO-BIAŁA (POLSKA): Dotacje dla mieszkańców

### CEL

Zachęcenie mieszkańców do wymiany kotłów węglowych na bardziej ekologiczne.

### PROJEKT W PIGUŁCE

→ Zapewniono pomoc finansową w formie **dotacji** na wymianę instalacji grzewczych. Wysokość dotacji wahała się w kolejnych latach programu w granicach **65 - 72,5 %**.

### WYNIKI

→ Wymiana około 450 kotłów węglowych

→ Obniżenie emisji CO<sub>2</sub> w Bielsku-Białej o ponad 2 500 t/rocznie

→ Obniżenie zanieczyszczeń gazem i pyłami o ponad 350 t/rocznie



Photo: Municipality of Bielsko Biala

Modernizacja przeprowadzona do końca 2009 roku			
Rok	Ilość kotłów	Wpływ ekologiczny	
		CO <sub>2</sub> (ton/rocznie)	Inne redukcje takie jak SO <sub>2</sub> (ton/rocznie)
2007	80	344.6	65.9
2008	220	1546.9	202.2
2009	150	667.1	89.8
<b>Razem</b>	<b>450</b>	<b>2,558.6</b>	<b>357.9</b>

➕ **Więcej informacji (EN):** [www.energy-cities.eu/db/bielsko\\_582\\_en.pdf](http://www.energy-cities.eu/db/bielsko_582_en.pdf)

## REPUBLIKA CZESKA: Program Oszczędności Ekologicznych

## CEL

Uruchomienie inwestycji z sektora publicznego i ze strony mieszkańców w wydajność energetyczną i technologie odnawialne.

## PROJEKT W PIGUŁCE

- Budżet programu wynoszący **1 mld EURO** uzyskany ze sprzedaży Japonii praw do emisji.
- Fundusze rozprowadzane w formie **dotacji bezpośrednich** na rzecz kwalifikowanych beneficjentów - gospodarstw domowych, stowarzyszeń właścicieli jednostek mieszkaniowych, spółdzielni mieszkaniowych, miast (w tym miast na prawach powiatu [municipal districts]), jednostek gospodarczych oraz innych podmiotów prawnych.
- Mieszkańcy ubiegają się o dotację w jednym z **regionalnych biur** Programu („INFO centrach”) i/lub w **miejskowych oddziałach 9 stowarzyszonych banków komercyjnych**.
- Zatwierdzenie projektu uzależnione jest od **wyników energetycznych osiągniętych przed/po modernizacji**.
- Szybka procedura: **10 tygodni** od złożenia wniosku do podpisania umowy.

- Wsparcie na opracowanie projektu: do **800 EUR**
- Wnioskodawcy otrzymują **wykaz licencjonowanych projektantów/firm budowlanych**.

- Możliwość **zmiany warunków** programu jeśli pojawi się rzeczywista korzyść dla beneficjentów

## WYNIKI

- Wysokiej jakości **izolacja budynków rodzinnych** i nie panelowych domów wielorodzinnych.
- Wymiana systemów grzewczych nieprzyjaznych dla środowiska na **niskoemisyjne kotły opalane biomasą i instalacja wydajnych pomp ciepła** w nowych budynkach o niskim zużyciu energii.
- Budowa **nowych domów według norm energii pasywnej**.
- Stosowanie **technologii energii odnawialnych** (np. paneli słonecznych).

➕ **Więcej informacji (CS, EN):** [www.zelenausporam.cz/sekce/582/about-the-green-savings-programme/](http://www.zelenausporam.cz/sekce/582/about-the-green-savings-programme/)

Około **36 % budżetu UE** na tworzenie programów w okresie 2007-2013 przyznane jest funduszom: Strukturalnemu i Spójności zarządzanym przez krajowe i regionalne Instytucje Zarządzające wyznaczone przez Państwa Członkowskie. Około **22 % budżetu UE** przeznaczona jest na wkład w programy zarządzane centralnie przez Komisję Europejską. Przykłady w dziedzinie energetyki obejmują program «Intelligent Energy Europe».

## PAŃSTWA I REGIONY CZŁONKOWSKIE UE PODEJMUJĄ DECYZJE W SPRAWIE WYKORZYSTANIA:

- FUNDUSZY STRUKTURALNYCH I FUNDUSZU SPÓJNOŚCI
- JESSICA TECHNICAL ASSISTANCE [POMOC MERYTORYCZNA - JESSICA]
- JASPERS TECHNICAL ASSISTANCE [POMOC MERYTORYCZNA - JASPERS]
- PROGRAMÓW WSPÓŁPRACY INTERREG IV A I INTERREG IV B

## FUNDUSZUSZY EUROPEJSKICH ZARZĄDZANYCH CENTRALNIE PRZEZ KOMISJĘ EUROPEJSKĄ

- PROGRAMÓW WSPÓŁPRACY INTERREG IV C I UBRAC
- PROGRAMU «INTELLIGENT ENERGY EUROPE» (IEE)
- NARZĘDZIA ELENA (FINANSOWANE W RAMACH IEE)
- PROGRAMU SMART CITIES



## • FUNDUSZE STRUKTURALNE I FUNDUSZ SPÓJNOŚCI

### REGION FRANCHE-COMTÉ (FRANCJA): Energoozczędne Mieszkania socjalne



#### PROJEKT W PIGUŁCE

Przebudowa 36 socjalnych jednostek mieszkaniowych w gminie Dole.

#### PROGRAM OPERACYJNY

 Region Franche-Comté

**FUNDUSZ** Europejski Fundusz Rozwoju Regionalnego (EFRR)

**KOSZTY OGÓŁEM** €973 920 EURO

#### FINANSOWANIE

- Współfinansowanie ze strony EFRR: 14 %
- Samofinansowanie: 82 %
- Premia za poprawę właściwości najmu: 4 %

➕ Więcej informacji (FR): [www.buildup.eu/system/files/content/Mission%20Eope-%C3%A9nergie-150ppi\\_0.pdf](http://www.buildup.eu/system/files/content/Mission%20Eope-%C3%A9nergie-150ppi_0.pdf)

### MIASTO KAUNAS (LITWA): Modernizacja lokalnych systemów grzewczych

#### PROJEKT W PIGUŁCE

Modernizacja lokalnych sieci grzewczych w Kaunas poprzez wykorzystanie nowoczesnych technologii.

**PROGRAM OPERACYJNY** Rozwój infrastruktury społecznej i ekonomicznej

**FUNDUSZ** Europejski Fundusz Rozwoju Regionalnego (EFRR)

**KOSZTY OGÓŁEM** 2 196 400 EURO

**WSPÓŁFINANSOWANIE EFRR** 70 %

➕ Więcej informacji (LT, EN): [www.esparama.lt/en/bpd/sf\\_projects/map\\_of\\_projects/?prior=1&aps=1040](http://www.esparama.lt/en/bpd/sf_projects/map_of_projects/?prior=1&aps=1040)



### KARLOVARSKY REGION (REPUBLIKA CZESKA): Profesjonalne szkolenie dla instalatorów paneli słonecznych



Photo: ISSTE, Solarter, Pavel Janus

#### PROJEKT W PIGUŁCE

Solarter - profesjonalne szkolenie dla instalatorów technologii energii odnawialnych

#### PROGRAM OPERACYJNY

Rozwój Zasobów Ludzkich

**FUNDUSZ** Europejski Fundusz Społeczny (EFS)

**KOSZTY OGÓŁEM** 191 400 EURO

**WSPÓŁFINANSOWANIE W RAMACH EUROPEJSKIEGO FUNDUSZU SPOŁECZNEGO** 80 %

➕ Więcej informacji (CS, DE): [www.solarter.isste.cz](http://www.solarter.isste.cz)

### EUROPEJSKI FUNDUSZ ROZWOJU REGIONALNEGO (EFRR) służący rozwojowi efektywności energetycznej oraz wykorzystywaniu energii odnawialnej w istniejących budynkach mieszkalnych

- W każdym kraju/państwie członkowskim nakłady na doskonalenie efektywności energetycznej oraz na wykorzystywanie energii odnawialnej w istniejących budynkach mieszkaniowych będą kwalifikować się do kwoty **4 % przydziału EFRR ogółem.\***
- Państwa członkowskie muszą ukierunkować obowiązujące priorytety celem **ponownego rozdysponowania otrzymanych środków (EFRR)** na działania zmierzające do oszczędności energii w istniejących budynkach mieszkaniowych.
- **Nie** są potrzebne **formalne zatwierdzenia** Programów Operacyjnych przez Komisję Europejską.
- Państwa członkowskie **nie muszą czekać do końca roku 2013** z wdrażaniem niezbędnych zmian.

\*ROZPORZĄDZENIE PARLAMENTU EUROPEJSKIEGO I RADY (WE) nr 397/2009 z dnia 6 maja 2009 r. zmieniające rozporządzenie (WE) nr 1080/2006 w sprawie Europejskiego Funduszu Rozwoju Regionalnego w odniesieniu do kwalifikowalności efektywności energetycznej i inwestycji w energię odnawialną w budownictwie mieszkaniowym.



## • PROGRAM JESSICA TECHNICAL ASSISTANCE

### JESSICA:

Joint European Support for Sustainable Investment in City Areas [Wspólne Europejskie Wsparcie Inwestycji Zrównoważonych na Obszarach Miejskich]



## LITWA: Fundusz Holdingowy poprawiający efektywność energetyczną w budynkach wielomieszkaniowych

### CEL

Poprawa efektywności energetycznej w budynkach wielomieszkaniowych poprzez udostępnianie właścicielom korzystnych pożyczek udostępniane właścicielom.

### PROJEKT W PIGUŁCE

- W czerwcu 2009 roku Ministerstwo Finansów i Ministerstwo Ochrony Środowiska Litwy ustanowiło **fundusz holdingowy o wartości 227 milionów EURO**, który jest zarządzany przez Europejski Bank Inwestycyjny (EBI).
- **Finansowane projekty:** inwestycje w efektywność energetyczną w budynkach wielomieszkaniowych.
- Umowy kredytowe podpisywane pomiędzy Europejskim Bankiem Inwestycyjnym (EBI) jako menadżerem funduszu holdingowego JESSICA na Litwie „Šiaulių bank” i „Swedbank”.
- **Oba banki udzielają kredytów na modernizację efektywności energetycznej** na łączną kwotę 12 milionów EURO prywatnym właścicielom mieszkań. Właściciele mogą się ubiegać o dwudziestoletnie kredyty, o niskim i stałym oprocentowaniu, które będą musiały być wykorzystane na inwestycje w efektywność energetyczną, umożliwiając znaczące oszczędności wydatków na energię.

## LONDYN (WIELKA BRYTANIA): AFundusz JESSICA o wartości 100 milionów EURO finansujący zrównoważone projekty energetyczne

### PROJEKT W PIGUŁCE

- Na **Londyński Fundusz Jessica** składa się 50 milionów GBP z Europejskiego Funduszu Rozwoju Regionalnego, 32 milionów GBP z Londyńskiej Agencji Rozwoju (London Development Agency) oraz 18 milionów GBP z Londyńskiej Rady Odpadów i Recyklingu (London Waste i Recycling Board).
- **Finansowane projekty:** zdecentralizowana infrastruktura energetyczna cechująca się bardziej efektywną produkcją energii elektrycznej i ciepłej zlokalizowana bliżej konsumenta (zmniejszenie strat przesyłowych); infrastruktura na potrzeby odpadów cechująca się wyższą wydajnością recyklingu; wykorzystanie narzędzi «odpady na rzecz energii» i produkcja energii odnawialnej, co spowoduje zmniejszenie wykorzystania składowisk i stymuluje inwestycje w sektorze ochrony środowiska. **Finansowanie projektu będzie skupiać się na reaktywacji obszarów o znaczącym niedoborze.**



### KORZYŚCI WYNIKAJĄCE Z KORZYSTANIA Z FUNDUSZY JESSICA

- **Recykling środków:** Środki zainwestowane w kwalifikujące się projekty mogą zostać wykorzystane ponownie na potrzeby nowych inwestycji znacznie podnosząc ich efektywność.
- **Dźwignia:** Fundusze JESSICA mogą angażować sektor prywatny prowadząc do dalszych inwestycji i korzystania z wiedzy zewnętrznej w zakresie zarządzania projektami.
- **Elastyczność:** JESSICA zapewnia bardziej elastyczne podejście oferując kapitał, kredyty lub gwarancje dla potrzeb większej ilości inwestycji w zrównoważony rozwój miast.
- **Wiedza:** Państwa członkowskie, miasta oraz regiony korzystają z wiedzy sektora bankowego i prywatnego.

➕ **Więcej informacji on JESSICA i istniejące fundusze utworzone:** [www.eib.org/products/technical\\_assistance/jessica/](http://www.eib.org/products/technical_assistance/jessica/)

**Więcej funduszy Jessica utworzono: we Włoszech, na Morawach (Republika Czeska), w Andaluzji (Hiszpania), Grecji, Portugalii, Wielkopolsce (Polska) i innych krajach i regionach.**

## • JASPERS TECHNICAL ASSISTANCE

### JASPERS:

Joint Assistance to Support Projects in European Regions [Wspólna Pomoc Celem Wspierania Projektów w Regionach Europejskich]

W ramach Jaspers świadczona jest pomoc na rzecz 12 krajów/państw członkowskich UE Europy Środkowej i Wschodniej w zakresie przygotowania najważniejszych projektów, które mają zostać przedłożone do finansowania dotacji w ramach Funduszy Strukturalnych i Funduszu Spójności. Ma to na celu zwiększenie ilości i jakości projektów, które mają zostać przesłane do zatwierdzenia do służb Komisji. Świadczona nieodpłatnie pomoc w ramach JASPERS ukierunkowana jest na przyspieszenie absorbowania dostępnych środków.

### PRZYKŁADY WSPIERANYCH PROJEKTÓW

- Geotermalne źródło energii ciepłej w miejscowości Litomerice (Republika Czeska)
- Modernizacja linii kolejowej pomiędzy miejscowościami Nove Mesto i Zlatovce (Słowacja)
- Zakup nowoczesnych tramwajów niskopodłogowych w Poznaniu (Polska)

### Więcej informacji (EN):

[www.jaspers-Europa-info.org/index.php/projects.html](http://www.jaspers-Europa-info.org/index.php/projects.html)



## • PROGRAM WSPÓŁPRACY INTERREG IV A & INTERREG IV B

**Interreg IV A: Współpraca transgraniczna:** [http://ec.europa.eu/regional\\_policy/cooperation/crossborder/index\\_en.htm](http://ec.europa.eu/regional_policy/cooperation/crossborder/index_en.htm)

**Interreg IV B: Współpraca transnarodowa:** [http://ec.europa.eu/regional\\_policy/cooperation/transnational/index\\_en.htm](http://ec.europa.eu/regional_policy/cooperation/transnational/index_en.htm)

### PROJEKT FRANCUSKO-SZWAJCARSKI: "Rêve d'Avenir"

#### CEL

Opracowanie «terytoriów - laboratoriów», które zobowiązują się wyjść poza europejskie cele na rok 2020 w zakresie energetyki i klimatu.

#### PROJEKT W PIGUŁCE

- 27 samorządów - sygnatariuszy Porozumienia reprezentujących 3,5 miliona mieszkańców - testuje różne narzędzia i sposoby zachęcania mieszkańców i działaczy do działań na rzecz realizacji wspólnego celu Porozumienia.

#### OCZEKIWANE WYNIKI

- Wszystkie działania na rzecz klimatu wdrażane przez partnerów lokalnych (MŚP, stowarzyszenia, mieszkańców, itp.) - takie jak jazda rowerem do pracy, instalowanie żarówek energooszczędnych lub energooszczędnych kotłów, zostaną opublikowane **na portalu internetowym**. Ta „platforma 3x20” połączona hiperlinkami z Google Maps wyciąga oszczędności energii i emisji CO<sub>2</sub> osiągnięte przy pomocy indywidualnych działań, lokalizuje je na mapie i umożliwia wymianę pomysłów w społeczności.

→ Platforma będzie otwarta dla wszystkich samorządów w Europie w 2012.

➕ Więcej informacji (FR): [www.3x20.org](http://www.3x20.org)

RÊVE D'AVENIR  
ÉNERGIE CLIMAT  
COLLECTIVITÉS EN ACTION

## PROJEKT ŚRODKOWBAŁTYCKI: "COMBAT"

### CEL

Poprzez połączenie sił i wymianę doświadczeń i pomysłów cztery stolice państw bałtyckich - Sztokholm, Helsinki, Tallin i Ryga - udzielają sobie wzajemnego wsparcia w zakresie osiągnięcia celów Porozumienia.

### OCZEKIWANE WYNIKI

- Plany działania w zakresie energetyki zrównoważonej dostosowane do potrzeb
- Szeroka sieć interesariuszy
- Dni energetyki
- Wspólne wytyczne dla wdrażania Porozumienia między Burmistrzami

➕ Więcej informacji (EN): [www.projectcombat.eu](http://www.projectcombat.eu)



## • PROGRAMY WSPÓŁPRACY INTERREG IV C & URBACT

### Interreg IV C & URBACT: Inter-regional cooperation

[http://ec.europa.eu/regional\\_policy/cooperation/interregional/index\\_en.htm](http://ec.europa.eu/regional_policy/cooperation/interregional/index_en.htm)

## • PROGRAM „INTELLIGENT ENERGY EUROPE” (IEE)



W ramach programu IEE między innymi **współfinansowane są projekty przyczyniające się do sukcesu inicjatywy Porozumienie między Burmistrzami zwłaszcza** poprzez promocję działań, wspomaganie współpracy pomiędzy samorządami, regionami i ich lokalnymi partnerami oraz pomoc merytoryczna na rzecz sygnatariuszy Porozumienia.

➕ Więcej informacji na temat programu IEE oraz współfinansowanych projektów (EN): [http://ec.europa.eu/energy/intelligent/index\\_en.html](http://ec.europa.eu/energy/intelligent/index_en.html)

## Projekt "ENGAGE"

### CEL

Mobilizacja wydziałów komunalnych miast, interesariuszy oraz mieszkańców do wspólnego przyczyniania się do realizacji celów Porozumienia między Burmistrzami na szczeblu lokalnym.

### OCZEKIWANE WYNIKI

- Skuteczna, zachęcająca do udziału **kampania komunikacyjna** wdrażana we wszystkich miastach.
- Dobrze widoczne **plakaty informujące o udziale przynajmniej 3 300 interesariuszy i mieszkańców** w prowadzeniu działań na rzecz klimatu.



Projekt graficzny: Diane Morel

→ **Internetowe narzędzie do tworzenia plakatów** otwarte i bezpłatne dla wszystkich gmin.

→ **Kalkulator** oszczędności energii i redukcji emisji CO<sub>2</sub>.

➕ Więcej informacji (EN): [www.citiesengage.eu](http://www.citiesengage.eu)



Poster: Municipality of Pamplona



## • NARZĘDZIE ELENA – EUROPEJSKA POMOC ENERGETYCZNA NA SZCZEBLU LOKALNYM

**Narzędzie ELENA** zapewnia dotacje na **pomoc merytoryczną**. Szeroki zakres środków kwalifikujących się do takiego wsparcia finansowego obejmuje: studia wykonalności i studia rynkowe; konstruowanie programów inwestycyjnych; biznesplany; audyty energetyczne; przygotowywanie procedur przetargowych oraz ustaleń umownych, jak również przydzielanie kierowania programem inwestycyjnym **nowo-zatrudnionym członkom personelu. Ma to na celu połączenie rozproszonych projektów lokalnych w inwestycje systemowe i sprawienie, że staną się one atrakcyjne dla banków.**

**Działania wymieniane w planach działania gmin oraz programach inwestycyjnych muszą być finansowane z innych środków takich jak: pożyczki, ESCOs (firm zarabiających na oszczędności energii) lub Funduszy Strukturalnych.**

### ➕ Więcej informacji (EN):

[www.eib.org/products/technical\\_assistance/elena/index.htm](http://www.eib.org/products/technical_assistance/elena/index.htm)

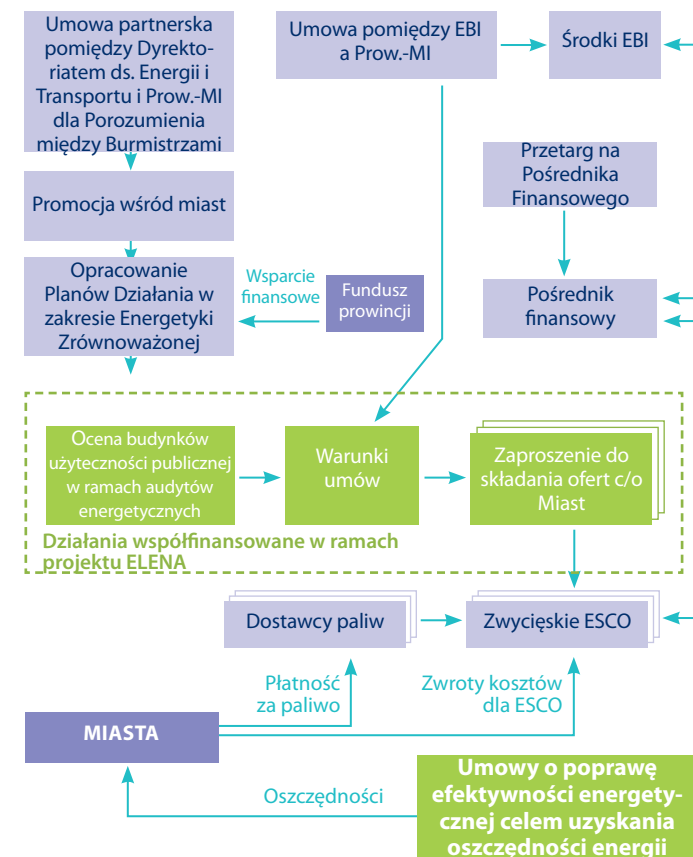
## PROWINCJA MEDIOLAN (WŁOCHY): Remont budynków szkolnych w 40 miastach

### CEL

Pokonanie ograniczeń indywidualnych budżetów gmin oraz braku możliwości technicznych przeprowadzenia remontów szkół na ich terytoriach.

### PROJEKT W PIGUŁCE

- Projekty 40 miast w Prowincji Mediolan zostały połączone i skoordynowane na szczeblu prowincji.
- Umowy oraz podstawy kosztów energii zostały znormalizowane - zastosowano metodę umów o poprawę efektywności energetycznej.
- Banki lokalne uzyskały wsparcie w postaci kredytu z Europejskiego Banku Inwestycyjnego, a dotację na spłatę oprocentowania zapewniła Prowincja, co stanowiło bodziec dla miejscowego rynku przedsiębiorstw usług energetycznych (ESCO) i pośredników finansowych.





**PROWINCJA BARCELONA (HISZPANIA): Świadczenie pomocy finansowej, merytorycznej, prawnej i kontraktowej na rzecz 146 sygnatariuszy porozumienia**

**OŚIĄGNIĘCIA PROWINCJI BARCELONA, JAKO STRUKTURY WSPIERAJĄCEJ POROZUMIENIE**

- **146 z 311** gmin na terytorium przystąpiło do Porozumienia między Burmistrzami
- **Prowincja sfinansowała** opracowanie planów działania gmin (2,2 miliona EURO)
- Prowincja **skutecznie ubiegała się o** pomoc merytoryczną w ramach projektu ELENA

**PROJEKT W PIGUŁCE**

**ELENA** umożliwiła Prowincji:

- Przeprowadzenie **55 studiów wykonalności** celem oceny ewentualnych kosztów inwestycji w projekty zrównoważonej energetyki w gminach - wynik: 3 miliardy EURO
- **Rekrutacja nowych pracowników** administracji Prowincji oraz **specjalistów zewnętrznych** celem zapewnienia wsparcia **technicznego, prawnego i kontraktowanego na rzecz miast**
- Przewidywane utworzenie **5 000 miejsc pracy** w najbliższej przyszłości

Wnioskowane finansowanie z narzędzia ELENA	75 %	1,999,925 €
Środki własne	25 %	666,642 €
<b>RAZEM</b>	<b>100 %</b>	<b>2,666,567 €</b>
<b>Bezpośrednie koszty osobowe</b>		<b>449,067 €</b>
<b>Specjaliści zewnętrzni, podzlecenia</b>		<b>2,217,500 €</b>
<b>Koszty kwalifikowane ogółem</b>		<b>2,666,567 €</b>



**VILA NOVA DE GAIA (PORTUGALIA): Wykwalifikowany zespół specjalistów utworzony w mieście**

**VILA NOVA DE GAIA (288 749 MIESZKAŃCÓW)**

- Przystąpienie do Porozumienia w roku 2009
- Ustalenie celu przynajmniej **25 % obniżenia emisji CO<sub>2</sub>** do roku 2020, przyjmując za punkt wyjścia rok 2005
- Sporządzenie planu działania **zawierającego działania priorytetowe**, które mają zostać przeprowadzone w dziedzinie transportu miejskiego (promocja, pojazdy z napędem elektrycznym), oświetlenie miejsc użyteczności publicznej i budynków (użyteczności publicznej, prywatnych, socjalnych budynków mieszkaniowych)

**PROJEKT W PIGUŁCE**

**ELENA** umożliwiła gminie:

- Wykonanie kilku **studiów wykonalności** celem oceny **trwałości technicznej i ekonomicznej** różnych rozwiązań technologicznych w zakresie projektów energetyki zrównoważonej
- Ustanowienie **wykwalifikowanego „zespołu ELENA”** w gminie i zaangażowanie **specjalistów zewnętrznych** w ramach podzleceń celem zapewnienia wsparcia **technicznego, prawnego i kontraktowego (przygotowania procedur przetargowych, umów kontraktowych i wdrożenia programów inwestycyjnych)**



Zdjęcie: Miasto Vila Nova de Gaia

BENEFICJENCI PROJEKTU ELENA					
Nazwa projektu	Wnioskodawca	Status	Szacowana wielkość projektu inwestycyjnego	Wkład ze strony projektu ELENA	Szacowany czynnik dźwigni
REBIDA	Deputació de Barcelona	Podpisana umowa 4 maja 2010	500,000,000 €	1,999,925 €	250
CHP/ District Heating	Stadsverwarming Purmerend (NL)	Podpisana umowa 30 września 2010	98,000,000 €	1,791,900 €	55
Efektywność Energetyczna, Mediolan, Porozumienie między Burmistrzami	Prowincja Mediolan (I)	Podpisana umowa 26 października 2010	90,000,000 €	1,944,900 €	46
MADEV	Fundación Movilidad / Madrid	Podpisana umowa 25 listopada 2010	53,400,000 €	1,148,083 €	47
Efficacité Énergétique Écoles Paris	Miasto Paryż (F)	Podpisana umowa 15 grudnia 2010	180,000,000 €	1,377,000 €	131
Vila Nova de Gaia - program zrównoważony	Miasto Vila Nova de Gaia (P)	Podpisana umowa 26 stycznia 2011	73,651,000 €	920,315 €	80

Obecnie w przygotowaniu znajdują się kolejne umowy.

Ich łączna wartość wyniesie około 8,5 miliona EURO w formie dotacji z projektu ELENA gromadząc około 500 milionów EURO w formie inwestycji.

## • VII RAMOWY PROGRAM BADAWCZY – SMART CITIES

Inicjatywa Smart Cities będzie wspierać ograniczoną liczbę dość dużych miast i regionów podejmujących pionierskie działania mające przyczynić się do postępów w zakresie osiągania ambitnych celów klimatycznych poprzez zrównoważone wykorzystywanie i produkcję energii. Będzie to wymagać systemowego podejścia oraz nowatorstwa w zakresie organizacji, obejmując technologie zapewniające efektywność energetyczną i niską emisję dwutlenku węgla oraz inteligentne zarządzanie popytem. Główne elementy składowe inicjatywy stanowią będą w szczególności działania w dziedzinie budownictwa, lokalnych sieci energetycznych i transportu.

Wykorzystywane tu będą inne inicjatywy Plan Strategiczny Technologii Energetycznych [Strategic Energy Technology Plan (SET-Plan)], w szczególności Inicjatywa Solarnej Europy [Solar Europe Initiative] i Inicjatywa Europejskiej Sieci Elektrycznej [European Electricity Grid Initiative], jak również partnerstwa publiczno - prywatne UE na rzecz budynków i zielonych samochodów ustanowione zgodnie z Europejskim Planem Gospodarczym Odbudowy [European Economic Plan for Recovery]. Samorządy zaangażowane w Porozumienie między Burmistrzami będą mobilizowane do korzystania z tej inicjatywy, aby zwiększać jego oddziaływanie.

➤ Więcej informacji (EN):

<http://setis.ec.europa.eu/about-setis/technology-roadmap/european-initiative-on-smart-cities>

## MOŻLIWOŚCI FINANSOWANIA DOSTĘPNE W NAJBLIŻSZEJ PRZYSZŁOŚCI!

### ELENA: Przyszłe planowane działania

W roku 2011 Komisja planuje rozszerzyć zakres projektu ELENA zapewniając dotacje na pomoc merytoryczną na rzecz projektów o wartości **poniżej 50 milionów EURO**. Planuje się dwa nowe działy projektu ELENA na rzecz **projektów inwestycyjnych średniej wielkości zarządzanych przez miasta i regiony** ubiegające się o wsparcie finansowe. Te nowe mechanizmy będą zmierzać do **połączenia działań w zakresie energetyki zrównoważonej z kredytami węgla oraz inwestycjami w dziedzinie mieszkalnictwa socjalnego**.

➤ Więcej informacji (EN): [www.eumayors.eu](http://www.eumayors.eu)

### Nowy fundusz efektywności energetycznej

Nowy europejski fundusz inwestycyjny na rzecz projektów zrównoważonej energetyki zostanie uruchomiony w roku 2011. Ten fundusz wykorzysta niewydane **146 milionów EURO z Europejskiego Programu Odbudowy Gospodarczej [European Economic Recovery Programme]** uzupełnianego współfinansowaniem z EBI w celu zapewnienia produktów kapitałowych, gwarancyjnych oraz kredytowych samorządom i jednostkom działającym w ich imieniu. Fundusz będzie skupiał się na inwestycjach w budynki, lokalną infrastrukturę energetyczną, rozproszone instalacje odnawialne oraz mobilność miejską.

➤ Więcej informacji (EN): [www.eumayors.eu](http://www.eumayors.eu)



**Covenant  
of Mayors**  
Committed to local  
sustainable energy

[www.eumayors.eu](http://www.eumayors.eu)